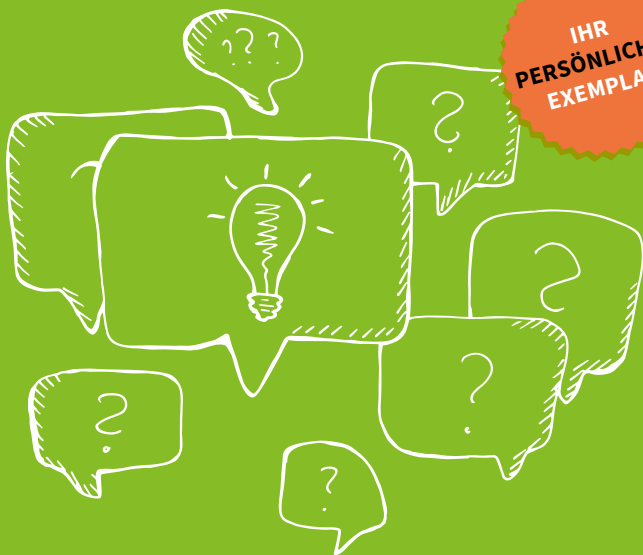


# KLINIK ABC

Ein Weigweiser für Patient\*innen.



**IHR  
PERSÖNLICHES  
EXEMPLAR**

# ÜBERSICHT

<b>A</b>	<b>Alkohol → Automaten</b> .....	<b>05</b>
<b>B</b>	<b>Barrierefreiheit → Bücherei</b> .....	<b>11</b>
<b>C</b>	<b>Cafeteria, Kiosk</b> .....	<b>17</b>
<b>D</b>	<b>Datenschutz → Dauer des Aufenthalts</b> .....	<b>19</b>
<b>E</b>	<b>Ehrenamtliche Hilfe → Ernährung, Essen</b> .....	<b>21</b>
<b>F</b>	<b>Feedback → Fundsachen</b> .....	<b>25</b>
<b>G</b>	<b>Geld → Grüne Damen</b> .....	<b>27</b>
<b>H</b>	<b>Haustiere → Hygiene</b> .....	<b>31</b>
<b>I</b>	<b>Impfzentrum → Internetzugang</b> .....	<b>33</b>
<b>K</b>	<b>Karriereportal → Kunstausstellung</b> .....	<b>37</b>
<b>L</b>	<b>Lagepläne → Live-Chats</b> .....	<b>39</b>
<b>M</b>	<b>Medikamente → Multimedia</b> .....	<b>41</b>
<b>N</b>	<b>Nachtruhe → Notfall</b> .....	<b>43</b>
<b>P</b>	<b>Parken → Psychologischer Dienst</b> .....	<b>45</b>
<b>Q</b>	<b>Qualität</b> .....	<b>51</b>
<b>R</b>	<b>Rauchen → Religion</b> .....	<b>53</b>
<b>S</b>	<b>Schule → Sozialdienst</b> .....	<b>55</b>
<b>T</b>	<b>Taxi → TV</b> .....	<b>59</b>
<b>U</b>	<b>Umweltschutz</b> .....	<b>61</b>
<b>V</b>	<b>Veranstaltungen → Vegetarier, Veganer</b> .....	<b>63</b>
<b>W</b>	<b>Wahlleistungen → WLAN</b> .....	<b>65</b>
<b>Z</b>	<b>Zimmer → Zweitmeinungszentrum</b> .....	<b>67</b>
	<b>Fachbegriffe verständlich erklärt</b> .....	<b>68</b>
	<b>Lagepläne</b> .....	<b>70</b>
	<b>Wichtige Kontaktdaten</b> .....	<b>72</b>
	<b>Autorenhinweise</b> .....	<b>73</b>

**Sehr geehrte Patientin,  
sehr geehrter Patient,**

mit dieser Broschüre möchten wir Ihnen Informationen über das Klinikum Dortmund an die Hand geben. Alphabetisch haben wir aufgelistet, was Sie während Ihres Aufenthalts bei uns interessieren könnte. Scheuen Sie sich aber nicht, unsere Mitarbeiter\*innen anzusprechen, falls noch Fragen offen sind.

**Wir sind für Sie da!**

Wir wünschen Ihnen einen möglichst angenehmen Aufenthalt und gute Besserung.



## ALKOHOL

Während Ihrer stationären Behandlung sollten Sie auf alkoholische Getränke verzichten. Vor allem wenn Sie Medikamente einnehmen, kann der Genuss von Alkohol zu Nebenwirkungen führen und die Therapie stark beeinträchtigen.

## ALLGEMEINE VERTRAGSBEDINGUNGEN

Die Allgemeinen Vertragsbedingungen (AVB) für das Klinikum Dortmund liegen in den Patientenaufnahmen aus und sind auf Nachfrage gesondert erhältlich. Alternativ können Sie die AVBs auch auf unserer Webseite einsehen: [www.klinikumdo.de/avb](http://www.klinikumdo.de/avb)

## ANDACHTSRÄUME

Unsere Andachtsräume in Mitte und Nord sind Tag und Nacht für Sie zur persönlichen Stille und zum Gebet geöffnet. Selbstverständlich sind auch die Angehörigen, Besucher\*innen, sowie die Mitarbeiter\*innen unseres Klinikums dort herzlich willkommen.

→ s. **Gottesdienst**

→ s. **Seelsorge**

### Christlich-ökumenischer Andachtsraum

#### Standort Mitte:

Hauptgebäude A, 3. OG

#### Standort Nord:

Gebäudeteil I, 6. OG, NI 610

### Muslimischer Andachtsraum (Mescid)

#### Standort Mitte:

Hauptgebäude A, 1. OG

#### Standort Nord:

Gebäudeteil I, 6. OG

## APPS

Das Klinikum Dortmund hat eine ganze Reihe an kostenlosen und werbefreien Apps entwickelt, die allesamt im Google-PlayStore sowie im Apple-App-Store verfügbar sind. Hier finden Sie eine Übersicht.



### **BlutspendeDO – Das Spiel**

Bauen Sie innerhalb des Zeitlimits Rohrverbindungen auf, damit die Bluttransfusion beim Patienten ankommt.



### **Corona-Infos**

Neben Antworten auf häufige Fragen finden Sie hier auch neueste Entwicklungen aus Medizin, Politik und Forschung.



### **FarmFreunde – Das Spiel**

Per Augmented Reality können Sie süße Farmtiere direkt im Zimmer erscheinen lassen – und natürlich auch füttern und pflegen.



### **Jinder – Der Job-Finder**

Die Ausbildungssuche des Klinikums per Swipe: Zwölf Fragen führen ans Ziel – und zum neuen Traumjob.



### **MonoPolyp – Das Spiel**

Deutschlands größter Darm: Alle Polypen müssen entfernt werden, bevor sie sich zu einem Tumor entwickeln.



### **MoskitoKlatsche – Das Spiel**

Per Augmented Reality jagt der Spieler virtuelle Mückennester, die in ganz Dortmund verteilt wurden.



### **OnkoDO – Krebs-Nachsorge**

Neben aktuellen News aus dem Westfälischen Krebszentrum bietet die App auch eine Übersicht über Reha-Einrichtungen, wichtige Beratungsstellen uvm.



### **PJDO – Ihr praktisches Jahr im Klinikum**

Diese App bündelt sämtliche Informationen für Studenten, die im Klinikum Dortmund ihr praktisches Jahr absolvieren oder dies planen.

## **ARBEITSUNFÄHIGKEITSBESCHEINIGUNG**

Eine Arbeits- oder Dienstunfähigkeitsbescheinigung stellt das Klinikum in der Regel nur für die Zeit des stationären Aufenthaltes aus. Die Frage der Arbeitsfähigkeit soll danach durch weiterbehandelnde Ärzt\*innen beurteilt werden. Wenn Sie eine solche Bescheinigung benötigen, sprechen Sie bitte die Kolleg\*innen auf der Station an.

## AUFKLÄRUNG

Vor Therapiebeginn klärt das medizinische Personal Sie über Bedeutung, Auswirkungen, Chancen und Risiken von Behandlungen, Untersuchungsverfahren und Wirkungen von Medikamenten auf.

Natürlich dürfen – außer im absoluten Notfall – keine Eingriffe ohne Ihr Einverständnis oder das Ihres gesetzlichen Vertreters vorgenommen werden. Vor sämtlichen OPs und Eingriffen müssen Sie also per Unterschrift Ihre Einwilligung erteilen.

## AUFNAHMEUNTERSUCHUNG

Vor der Behandlung findet immer ein Vorgespräch mit dem behandelnden Arzt statt, in dem Sie nach Vorerkrankungen und Operationen gefragt werden.

Bitte denken Sie daran, dass Sie auch Medikamente, die Sie bereits einnehmen, mit dem ärztlichen Personal absprechen sollten. Ansonsten könnten sich Unverträglichkeiten mit den von uns verordneten Medikamenten ergeben. Wenn möglich händigen Sie uns bitte eine Liste der Medikamente aus, die Sie regelmäßig einnehmen.

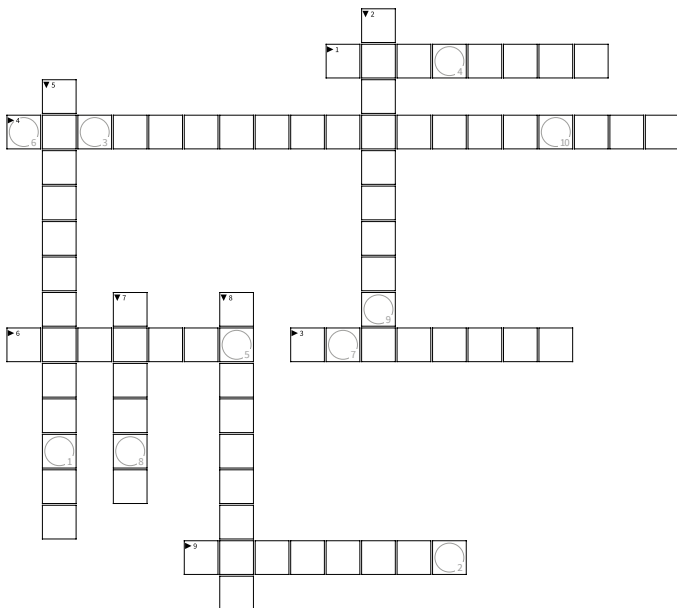
## AUTOMATEN

→ s. **Getränke- und Snackautomaten**

→ s. **Geldautomaten**



## ZEIT FÜR EINE PAUSE

**Horizontal ▶**

- (1) Fußballverein in Dortmund
- (3) Arzt in leitender Funktion
- (4) Der „Duft“ des Klinikums
- (6) Acetylsalicylsäure
- (9) Bestimmung d. Krankheit

**Vertikal ▼**

- (2) Darmspiegelung
- (5) Fahrzeug für Notfallrettung
- (7) „Arztmantel“
- (8) Lungenentzündung

**Lösungswort:**



---

## BARRIEREFREIHEIT

Unsere Gebäude verfügen über barrierefreie Eingänge und Behinderten-WCs. Beide Klinikstandorte verfügen über Behinderten-Parkplätze. → **Parken**

Bei Bedarf kann das Personal das Zwei-Sinne-Prinzip anwenden oder Gebärdendolmetscher\*innen anfordern. Zudem können Sie für bessere Lesbarkeit die Schrift auf unserer Homepage individuell vergrößern und den Kontrast anpassen.

Wir bemühen uns stets, Barrierefreiheit in allen Bereichen zu ermöglichen. Sollten Sie ein dringendes Anliegen haben, dann sprechen Sie gerne unser Personal darauf an.

## BAUMASSNAHMEN & SANIERUNG

Es kann vorkommen, dass während Ihres Aufenthaltes Modernisierungsmaßnahmen durchgeführt werden. Wir bemühen uns selbstverständlich, Lärm und sonstige Beeinträchtigungen so gering wie möglich zu halten. Dennoch bitten wir um Ihr Verständnis.

## BEGLEITPERSON/MITAUFNAHME VON ANGEHÖRIGEN

Bei Kindern bis 6 Jahren übernimmt die Krankenkasse die Kosten für die Mitunterbringung einer Begleitperson ohne eine ärztliche Bescheinigung. Falls die Kinder älter sind, ist diese jedoch erforderlich. Aus Platzgründen kann es vorkommen, dass Sie nicht bei Ihrem

Kind im Zimmer untergebracht werden. In diesem Fall können Sie in Zimmern übernachten, die speziell für Eltern eingerichtet wurden.

Bei erwachsenen Patient\*innen gehört die Mitaufnahme von Angehörigen zu den → **Wahlleistungen**, sofern der behandelnde Arzt keine medizinische Notwendigkeit bescheinigt.

## **BEHINDERTENPARKPLÄTZE**

→ s. **Parken**

## **BESCHWERDEMANAGEMENT**

Obwohl wir uns stets bemühen, Ihren Aufenthalt so angenehm wie möglich zu gestalten, kann es natürlich vorkommen, dass sich trotzdem Kritikpunkte ergeben. Bitte nehmen Sie gerne schnellstmöglich Kontakt mit uns auf, damit wir Ihrer Beschwerde intern nachgehen können.

- **Telefon:** +49 (0) 231 953 20717
- **persönlich:** nach telefonischer Absprache
- **per Briefpost** an das Klinikum (Anschrift siehe Rückseite)
- **E-Mail:** [beschwerdemanagement@klinikumdo.de](mailto:beschwerdemanagement@klinikumdo.de)
- **Auf der Homepage des Klinikums unter:**  
[www.klinikumdo.de/beschwerdemanagement](http://www.klinikumdo.de/beschwerdemanagement)
- Über unsere „Lob und Tadel“-Karten, ausliegend an zentralen Bereichen in unserem Klinikum, z.B. an den Pforten

## BESUCH, BESUCHSZEITEN

In der Regel ist Ihr Besuch bei uns herzlich willkommen. Natürlich kann es vorkommen, dass wir in besonderen Lagen (wie etwa aufgrund von Covid-19) spezielle Besucherregelungen aufstellen müssen. Darüber informieren wir rechtzeitig auf unserer Homepage, in den sozialen Kanälen und natürlich über die klassischen Medien. Beachten Sie bitte auch eventuelle Aushänge an allen Eingängen. Es kommt vor, dass Pflege- oder Behandlungsmaßnahmen während der Besuchszeit stattfinden müssen. Angehörige von Intensivpatient\*innen wenden sich am besten vorab an das Stationspersonal. Bitte denken Sie auch daran, dass Ihre Bettnachbarn Ruhe benötigen, um bestmöglich zu genesen. Besuche nach 20 Uhr sollten daher möglichst in den Aufenthaltsräumen stattfinden.

## BESUCHSDIENST, GRÜNE DAMEN

Der ehrenamtliche Besuchsdienst der Johanniter hat es sich zur Aufgabe gemacht, Patient\*innen den Aufenthalt in der Klinik zu erleichtern.

**Die Grünen Damen stehen auf Wunsch zu Ihrer Verfügung für:**

- Gespräche und individuelle Zuwendung für Sie und Ihre Angehörigen
- Handreichungen und kleine, fußläufige Besorgungen
- Erfüllen persönlicher Anliegen (bspw. Telefonate mit Angehörigen, Vermittlung von Kontakten wie etwa → **Patientenfürsprecher\*innen**)
- Begleitung zu Untersuchungen und Behandlungen
- Kostenlose Buchausleihe aus der Patientenbücherei

Den Besuchsdienst für den Standort Mitte erreichen Sie von Montag bis Freitag zwischen 09.00 und 12.00 Uhr unter +49 (0) 231 953 20000. Den Besuchsdienst für den Standort Nord erreichen Sie über die → **Seelsorge** unter +49 (0) 231 953 18027.

## **BIBLIOTHEK**

→ s. **Bücherei**

## **BLUMEN**

Wir freuen uns, wenn Angehörige Ihnen Schnittblumen mitbringen und stellen Ihnen gerne eine Vase zur Verfügung. Topfpflanzen sind aus hygienischen Gründen leider nicht erlaubt.

## **BLUTSPENDE**

Das Klinikum hat eine hauseigene Blutspende, die das Haus, aber auch umliegende Kliniken mit Blutkonserven versorgt. Hier können gesunde Spender\*innen zwischen 18 und 68 Jahren (Neuspender bis 60 Jahre) Blut, Plasma oder Thrombozyten spenden. Bluttransfusionen werden bei uns nicht nur für Operationen verwendet, sondern u.a. auch bei Verbrennungen oder für die Krebstherapie von Kindern und Erwachsenen.

Die BlutspendeDO gewährt allen Spender\*innen eine Aufwandsentschädigung von 20 Euro pro Vollblut- oder Plasmaspende, 40 Euro pro Thrombozytenspende.

**Hier finden Sie die BlutspendeDO:**

Alexanderstr. 6 – 10, 44137 Dortmund

**Öffnungszeiten** (Neuspender nur mit Termin)

Montag und Freitag: 8.00 – 15.00 Uhr

Dienstag, Mittwoch und Donnerstag: 8.00 – 19.00 Uhr

Samstag: 8.00 – 14.00 Uhr

**Weitere Informationen**

[www.blutspendedo.de](http://www.blutspendedo.de) oder Tel: +49 (0) 231 953 19999

**BRIEFKASTEN**

Ihre persönlichen Briefe können Sie frankiert über die Briefkästen in den Eingangsbereichen versenden.

**BÜCHEREI**

Im Eingangsbereich des Standorts Mitte befindet sich eine Patientenbücherei, die von den Grünen Damen des Johanniter-Besuchsdienstes geführt wird. Die Ausleihe ist kostenlos.

**Öffnungszeiten**

Montag bis Donnerstag: 9.00 – 12.00 Uhr





## CAFETERIA, KIOSK

An beiden Standorten des Klinikums Dortmund gibt es eine Cafeteria und einen Kiosk. Diese finden Sie jeweils ganz in der Nähe des Eingangsbereichs. Die Besucher\*innen des Café Vital haben die Möglichkeit, das kostenfreie WLAN dort zu nutzen.

### Standort Mitte:

#### Café Vital

Tel.: +49 (0) 231 142 264  
Mo – Fr: 08.00 – 18.00 Uhr  
Sa – So: 10.00 – 18.00 Uhr

#### Shop Vital

Tel.: +49 (0) 231 142 264  
Mo – Fr: 07.00 – 19.00 Uhr  
Sa: 07.00 – 18.00 Uhr  
So: 08.00 – 18.00 Uhr

### Standort Nord:

#### Café Vital

Tel.: +49 (0) 231 835 504

#### Shop Vital

Mo – Fr: 07.00 – 19.00 Uhr  
Sa – So: 08.00 – 19.00 Uhr



## DATENSCHUTZ

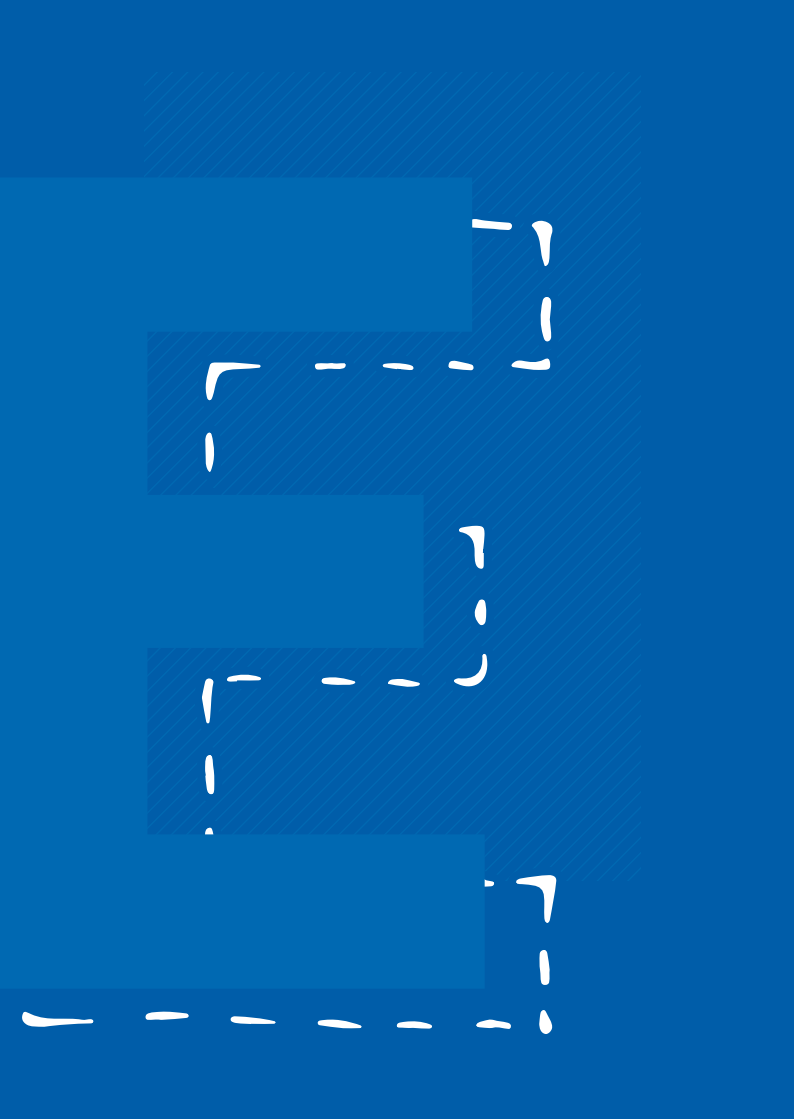
Datenschutz wird im Klinikum Dortmund großgeschrieben. Persönliche Daten, die Sie uns bei Ihrer Aufnahme angegeben haben und alles, was Ihre Erkrankung und Behandlung betrifft, unterliegen dem gesetzlichen Datenschutz und werden gemäß der datenschutzrechtlichen Vorschriften behandelt.

Alle Maßnahmen unterliegen einer ständigen Überprüfung. Ihre bei uns erhobenen Daten werden nicht ohne rechtlichen Grund oder Ihre Einwilligung weitergegeben.

## DAUER DES AUFENTHALTS

Die Dauer des Aufenthalts legen die behandelnden Ärzt\*innen fest. Weitere Informationen finden Sie unter dem Punkt

→ **Entlassung**.



---

## EHRENAMTLICHE HILFE

- s. Besuchsdienst, Grüne Damen
- s. Patientenfürsprecher\*innen
- s. Seelsorge

## EINWILLIGUNG

- s. Aufklärung

## ENTLASSUNG

Schon zu Beginn Ihres Krankenhausaufenthalts wird Ihre Entlassung geplant, damit individuelle Unterstützung auch über unsere Behandlungen hinaus gewährleistet ist. Den Zeitpunkt Ihrer Entlassung legen die behandelnden Ärzt\*innen fest. Vorzeitige Entlassung oder Abbruch der Behandlung sind nur auf eigenes Risiko und mit Ihrer Unterschrift möglich. Vor Ihrer Entlassung findet ein Abschlussgespräch statt.

Zudem hat das Klinikum ein spezielles Entlassungsmanagement. Erfahrene Pflegekräfte kümmern sich, falls notwendig, um Ihre Situation nach der Entlassung. Darunter fallen die Versorgung zuhause, ggf. Unterstützung durch ambulante Pflegedienste oder Unterbringung in Pflegeeinrichtungen. Nach Möglichkeit werden auch Angehörige in die Planung miteinbezogen. Je nach Situation wird das Entlassungsmanagement schon lange vor geplanter Entlassung Kontakt zu Ihnen aufnehmen. Sollten Sie schon jetzt Probleme für die Zeit nach Ihrem Aufenthalt sehen, zögern Sie nicht, unser Stationspersonal darauf anzusprechen.

## ERNÄHRUNG, ESSEN

### Essenszeiten

Frühstück	07.30 – 08.15 Uhr
Mittagessen	11.30 – 12.30 Uhr
Kaffee/Tee	ab 15.00 Uhr
Abendessen	18.00 – 20.00 Uhr

### Speiseplan

Jeden Tag können Sie Ihr Mittagessen aus verschiedenen Gerichten von einem wöchentlich wechselnden Speiseplan wählen. Am Aufnahmetag haben Sie leider keine Wahlmöglichkeit. Die Speisen entstehen in Abstimmung mit der Deutschen Herzstiftung und auf Grundlage der „Mediterranen Küche“: viel Gemüse und Fisch statt rotem Fleisch, gute Kräuter statt Salz, dazu hochwertige Öle.

### Verschiedene Ernährungsformen

Eine vollwertige Ernährung unter Ausschluss von Fisch- und Fleischwaren ist natürlich auch täglich auf dem Speiseplan zu finden (kombinierbar mit anderen Kostformen in Absprache mit der Diätküche). Wenn Sie vegetarisch oder vegan leben, geben Sie unseren Mitarbeiter\*innen Bescheid. Vegetarische Gerichte sind im Speiseplan als solche gekennzeichnet.

Gerichte, die Schweinefleisch enthalten, sind ebenfalls entsprechend gekennzeichnet. Natürlich sind auch alle enthaltenen Zusatzstoffe und Allergene aufgeführt.

### **Ernährungsberatung**

Je nach Erkrankung kann es notwendig sein, dass das klinikum-eigene Ernährungsteam sich mit Ihnen in Verbindung setzt. Auch stillende Mütter beraten wir gerne. Bei Bedarf wenden Sie sich gerne an das jeweilige Stationspersonal.

### **Diätkost**

Sofern das medizinische Personal Ihnen eine Diätkost verordnet hat, versuchen Sie bitte unbedingt, sich an die Vorgaben zu halten. Bedenken Sie, dass die richtige Ernährung ein entscheidender Faktor für Ihre Genesung ist.





## FEEDBACK

Wir haben ein offenes Ohr für Ihre Anregungen, Lob, Kritik oder Beschwerden.

Haben Sie eine gute Idee, wie wir uns verbessern können? Nennen Sie uns gerne konkrete Vorschläge: [www.klinikumdo.de/gute-idee](http://www.klinikumdo.de/gute-idee)

Wenn Sie Kritik oder eine Beschwerde einreichen möchten, wenden Sie sich an unser → **Beschwerdemanagement**.

## FERNSEHEN

→ s. **Multimedia**

## FOTO- UND FILMAUFNAHMEN

Das Klinikum Dortmund hält sich selbstverständlich an aktuelle Datenschutzbestimmungen. Es werden von Ihnen keine Foto-/ Filmaufnahmen ohne Ihre Zustimmung gemacht. Bei Fragen können Sie sich jederzeit hier melden: [redaktion@klinikumdo.de](mailto:redaktion@klinikumdo.de)

## FUNDSACHEN

Falls Sie auf dem Klinikgelände etwas verloren haben, wenden Sie sich gerne an das Stationspersonal. Falls Sie selbst etwas finden, geben Sie dies gerne an der Pforte oder bei dem jeweiligen Stationspersonal ab.



## GELD

### **Geld und Wertgegenstände**

Wir empfehlen, größere Geldbeträge, Kreditkarten und Wertgegenstände wie Schmuck nicht mit ins Krankenhaus zu bringen. Bei Verlust übernimmt das Haus keine Haftung.

### **Geldautomat**

Ein EC-Geldautomat steht in den Eingangshallen des Klinikums Dortmund Mitte und Nord zur Verfügung.

## GEBETSÄUUME

→ s. **Andachtsräume**

→ s. **Gottesdienst**

## GETRÄNKE- UND SNACKAUTOMATEN

Beide Klinikstandorte verfügen in den Erdgeschossen über Getränke- und Snackautomaten. Diese stehen jeweils im Erdgeschoss.

## GOTTESDIENST

Jeder ist in unseren Gottesdiensten im Andachtsraum herzlich willkommen, selbstverständlich auch die Angehörigen unserer Patient\*innen, Besucher\*innen, sowie die Mitarbeiter\*innen unseres Klinikums.

Gottesdienste zu den hohen Feiertagen entnehmen Sie bitte den gesonderten Aushängen in beiden Klinikzentren.

### **Klinikzentrum Mitte**

Der Andachtsraum befindet sich im Zentralgebäude (linke Seite) im 3. Obergeschoss gegenüber der Netzhautambulanz.

### **Evangelischer Gottesdienst**

jeden 2. und 4. Mittwoch im Monat, um 16.30 Uhr

### **Katholische Messe**

Jeden Samstag um 16.00 Uhr

Die Gottesdienste werden auch über das Patienten-TV auf Kanal 46 übertragen, damit jede\*r Patient\*in daran teilhaben kann.

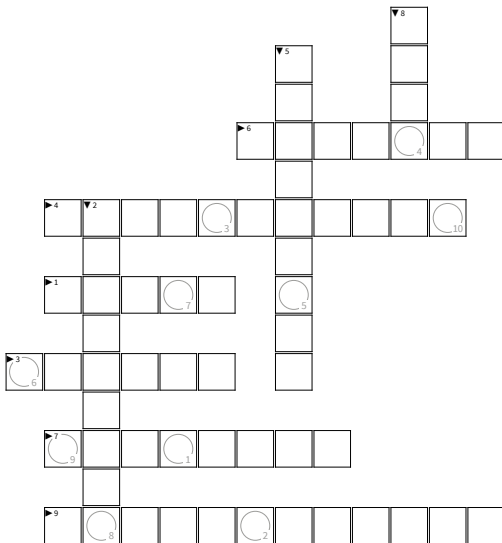
### **Klinikzentrum Nord**

Die Gottesdienste finden im Andachtsraum auf der sechsten Etage statt, Raum NI 610. Die Termine werden durch Aushänge und durch persönliche Einladungen bekannt gegeben.

## **GRÜNE DAMEN**

→ s. **Besuchsdienst**

## ZEIT FÜR EINE PAUSE

**Horizontal ▶**

- (1) Entgiftungsorgan
- (3) Blutbestandteil
- (4) ZNA
- (6) Bruch (medizinisch)
- (7) Blutzuckerkrankheit
- (9) KLZ Nord (umgangssprachlich)

**Vertikal ▼**

- (2) OP
- (5) Dauerhaft
- (8) Größtes Organ

**Lösungswort:**



## HAUSTIERE

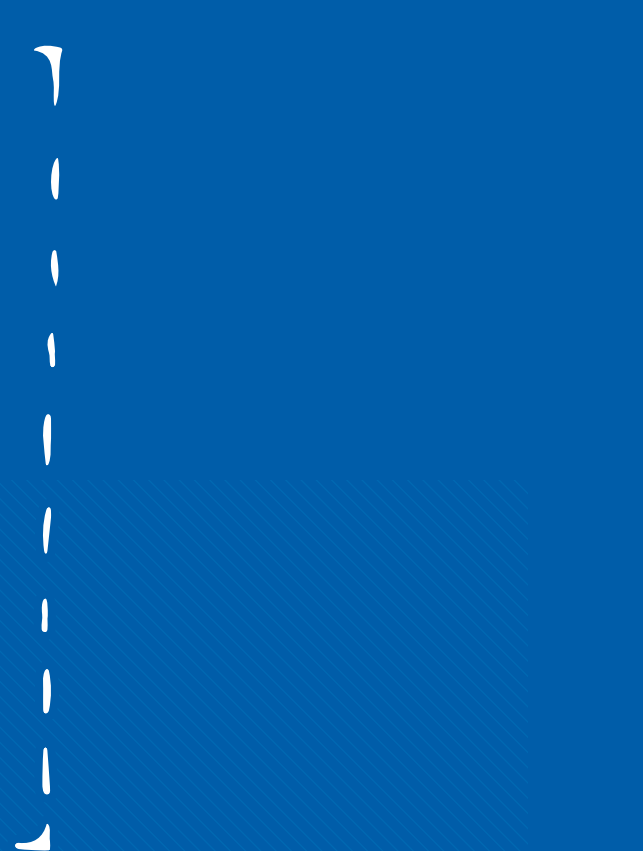
→ s. Tiere

## HYGIENE

Bitte beachten Sie, dass im Krankenhaus andere Kriterien gelten als zuhause. So ist bspw. ein Teil der desinfizierenden Reinigungsmittel noch lange nach dem Wischen auf Oberflächen zu finden. Dies hat den Grund, dass das Desinfektionsmittel noch nachwirken soll.

Das Klinikum Dortmund verfügt über ein eigenes Hygiene-Institut. Eine Hygienekommission entscheidet über alle Fragen, die die Krankenhaushygiene betreffen.

Zudem verfügen alle Klinikbereiche über spezielle Hygienebeauftragte. Sollten Sie Fragen oder Anregungen haben, wenden Sie sich gerne an das Stationspersonal.





---

## IMPFCENTRUM

Schutzimpfungen und Beratungen zum Thema Reisemedizin: Das Team des Impfcentrums kann sämtliche Reise- sowie auch in Deutschland empfohlene Standard- und Indikationsimpfungen durchführen.

**Mehr Informationen finden Sie unter:**

[www.klinikumdo.de/impfcentrum](http://www.klinikumdo.de/impfcentrum)

## INKLUSION

### **Sozialpädiatrisches Zentrum**

Hier werden Kinder und Jugendliche mit neurologischen Erkrankungen, Auffälligkeiten und Behinderungen hinsichtlich geistiger, körperlicher und seelischer Entwicklung unterstützt. Die interdisziplinäre Ausrichtung des Teams ermöglicht eine umfassende, ganzheitliche Diagnostik und Therapie.

### **Allgemeiner Kontakt**

Sie haben weitere Fragen zum Thema Inklusion? Wenden Sie sich gerne an unseren → **Sozialdienst** oder unsere → **Patientenführsprecher\*innen**.

## INTERNATIONALE PATIENT\*INNEN

In der Regel organisieren internationale Patient\*innen selbständig die für sie erforderlichen Dolmetscherdienste. In unserem Klinikum arbeiten darüber hinaus Mitarbeiter\*innen aus vielen Nationen, die gerne bei Sprachbarrieren (z. B. bei den Aufnahmegesprächen) als Übersetzer\*innen aushelfen.

## INTERNETAUFTTRITT

Die Homepage des Klinikums Dortmund finden Sie unter folgendem Link: [www.klinikumdo.de](http://www.klinikumdo.de)

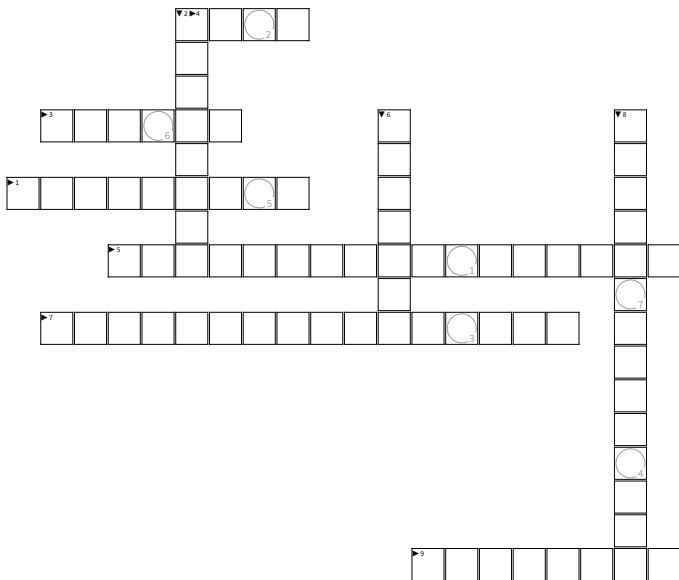
In den sozialen Medien ist das Klinikum Dortmund bei Facebook, YouTube, Twitter, Instagram, Tiktok, LinkedIn und Xing unter dem Namen **@klinikumdo** zu finden. Zudem verfügt die hauseigene Blutspende ebenfalls über Facebook- und Instagram-Profile unter **@blutspendedo**.

## INTERNETZUGANG

Nutzen Sie unser WLAN: Wählen Sie in den Netzwerk-Einstellungen des jeweiligen Endgerätes das Netz **KlinikumDO** aus und akzeptieren Sie die Nutzungsbedingungen. Anschließend können Sie direkt lossurfen. Achten Sie bitte aus Rücksicht auf andere Patient\*innen, die das WLAN ebenfalls nutzen möchten, auf einen verantwortungsbewussten Datenverbrauch (z.B. bzgl. Streamingdiensten).

Als Besucher\*in des Café Vital haben Sie die Möglichkeit, das dortige WLAN-Netz kostenfrei zu nutzen.

## ZEIT FÜR EINE PAUSE



### Horizontal ▶

- (1) Grippe
- (3) Täglicher ärztlicher Besuch
- (4) Name des Kinderklinik-Maskottchens
- (5) Messgerät für Körpertemperatur
- (7) Signal-Iduna-Park
- (9) Scharfes, chirurgisches Instrument

### Vertikal ▼

- (2) Pharmazie
- (6) Person, die ärztlich behandelt wird
- (8) Name des Klinikums bei Gründung

Lösungswort:





## KARRIEREPORTAL

Das Klinikum Dortmund ist der zweitgrößte Arbeitgeber Dortmunds. Wir bieten neben der tariflichen Vergütung und zusätzlichen Betriebsrente auch eine große Auswahl an Fort- und Weiterbildungen.

Interessierte können sich in unserem Karriereportal über aktuelle Stellenangebote und vieles mehr informieren:

[www.klinikumdo.de/karriere](http://www.klinikumdo.de/karriere)

## KIOSK

→ s. Cafeteria, Kiosk

## KLEIDERKAMMER

Im Haus gibt es eine Kleiderkammer, die von den sogenannten Grünen Damen des → **Besuchsdienstes** betrieben wird. Anfragen richten Sie bitte an die Pforte oder an: +49 (0) 231 953 20000

## KUNSTAUSSTELLUNG

Die Magistrale des Standorts Mitte bietet in regelmäßigen Abständen Kunstaussstellungen. Vielfältige Themen wie Straßenfotografie oder auch abstrakte Gemälde bieten eine wertvolle Abwechslung zum Klinikalltag. Wenn Sie Ihre Werke ebenfalls bei uns ausstellen möchten, melden Sie sich gerne inkl. Portfolio unter: [redaktion@klinikumdo.de](mailto:redaktion@klinikumdo.de)



## LAGEPLÄNE

Die Lagepläne finden Sie am Ende dieser Broschüre.

## LIVE-CHATS

Live-Einblicke ins Klinikum? Regelmäßig sendet unser Haus Vorträge und Diskussionen per Live-Chat auf Instagram, Facebook und Zoom. Neue Therapien, medizinische Zusammenhänge und Co. werden hier verständlich vorgestellt. Alle Teilnehmer\*innen haben zudem die Möglichkeit, ebenfalls live Fragen zu stellen.

Die Live-Chats werden anschließend auch auf Instagram und Facebook gespeichert sowie auf YouTube veröffentlicht. Hier finden Sie einen Überblick über die letzten Live-Schaltungen:

[www.youtube.com/KlinikumDortmund](http://www.youtube.com/KlinikumDortmund)





## MEDIKAMENTE

→ s. Aufnahmeuntersuchung

## MITAUFNAHME VON ANGEHÖRIGEN

→ s. Begleitperson / Mitaufnahme von Angehörigen

## MOBILE PATIENTENAKTE

Unsere Patientenakten sind inzwischen digitalisiert. So haben unsere Ärzt\*innen und Pflegekräfte alle für Ihre Behandlung relevanten Informationen jederzeit via iPad parat. Das spart vor allem enorm viel Zeit und sorgt dafür, dass Ihre Fragen zu Laborbefunden etc. schneller beantwortet werden können. Natürlich ist ein umfassender Datenschutz gewährt.

## MULTIMEDIA

Fast alle Patientenzimmer sind mit Fernseher, Radio und Telefon ausgestattet. Kopfhörer und Karten für die Festnetz-Telefonie können Sie kostenpflichtig an der Pforte erwerben. Handys dürfen Sie – außer auf Intensivstationen und in OP-Bereichen – gerne nutzen. Mehr über das kostenfreie WLAN finden Sie unter

→ **Internetzugang.**



## NACHTRUHE

Ab 20 Uhr beginnt in unserem Haus die Nachtruhe. Sie dürfen natürlich dennoch weiterhin lesen, fernsehen etc., so lange Sie Rücksicht auf Ihre Mitpatient\*innen nehmen. Ruhezeiten sind wichtig für eine rasche Genesung.

## NEWS

Neuigkeiten rund um das Klinikum Dortmund erfahren auf unserer Homepage [www.klinikumdo.de](http://www.klinikumdo.de) oder in unseren Social-Media-Kanälen.

## NOTFALL

Das Personal ist gerne bei der Abwicklung der Aufnahme-Formalitäten behilflich. Für Patient\*innen, die als Notfall eingeliefert wurden, halten wir zudem Körperpflege-Utensilien auf Station bereit.



## PARKEN

### Parken am Klinikzentrum Mitte:

#### **Parkhaus Hohe Straße**

Hohe Straße 31, 44137 Dortmund

Nutzung: 365 Tage, 24 Stunden

Preis: Erste und zweite Stunde je 1,50 €, danach 1,00 €/Stunde

Parkplätze für Menschen mit Behinderung finden Sie auf der ersten Ebene unseres Parkhauses in Mitte.

### Parken am Klinikzentrum Nord:

#### **Parkplatz Schützenstraße**

Ecke Schützenstraße/Beethovenstraße, 44145 Dortmund

Nutzung: 365 Tage, 24 Stunden

Behindertenparkplätze finden Sie direkt vor dem Haupteingang des Klinikums sowie weitere in den vordersten Reihen des Parkplatzes.

## PATIENTENBEFRAGUNG

In regelmäßigen Abständen befragen wir unsere Patient\*innen bzgl. ihrer Zufriedenheit. Auf diese Weise soll die Qualität der Abläufe und Behandlungen noch weiter gesteigert werden. Auch unabhängig von Befragungen sind wir dankbar für Lob, Kritik und Nachfragen.

→ s. **Beschwerdemanagement**

## PATIENTENFÜRSPRECHER\*INNEN

Neben dem → **Beschwerdemanagement** stehen Ihnen auch unabhängige, ehrenamtliche Patientenfürsprecher\*innen zur Seite, um zwischen Haus, Personal und Ihnen zu vermitteln. Patientenfürsprecher\*innen finden Sie hier:

### **Klinikzentrum Mitte**

Haus A, Ebene B, Raum 1 (unter Café Vital)

Dienstag: 10.30 – 12.00 Uhr

Donnerstag: 13.00 – 14.30 Uhr

Tel.: +49 (0) 231 953 21203

### **Klinikzentrum Nord**

Erdgeschoss, NAO.01

Dienstag: 12.30 – 14.00 Uhr

Donnerstag: 15.00 – 16.30 Uhr

Tel.: +49 (0) 231 953 18026

Auch postalisch sind die Patientenfürsprecherinnen erreichbar: Briefkästen finden Sie neben den jeweiligen Büros sowie in unseren Eingangshallen, vor der Augen-Ambulanz und am Gebäude der Geriatrie/Schmerzlinik.

## PATIENTENHOCHSCHULE

Sie möchten einen umfassenden Einblick in das Gesundheitssystem erhalten? Dann können Sie sich für die sogenannte Patientenhochschule anmelden. In regelmäßigen Abständen hält unser medizinisches Personal hier Vorlesungen für Patient\*innen und

auch externe Interessierte. Das aktuelle Programm finden Sie auf unserer Homepage:

[www.klinikumdo.de/patientenhochschule](http://www.klinikumdo.de/patientenhochschule)

## **PATIENTENVERFÜGUNG/ VORSORGEVOLLMACHT**

Patientenverfügungen oder Vorsorgevollmachten machen nicht nur bei schweren Erkrankungen Sinn. Um sicherzugehen, dass im Fall der Fälle Ihrem Wunsch entsprechend reagiert wird, sollten Sie die Originale an einem für Ihre Angehörige zugänglichen Ort aufbewahren. Ein zusätzlicher Zettel in Ihrer Geldbörse, auf dem Sie auf den Ort hinweisen, ist zu empfehlen.

### **Patientenverfügung**

Sie können für den Ernstfall im Voraus festlegen, wie, wann und sogar ob Sie in bestimmten Situationen ärztlich behandelt werden möchten. Ist die Verfügung auf Ihre aktuelle Situation anwendbar, wird sie selbstverständlich unmittelbar umgesetzt. Kopien der Verfügung sollten bei Ihrem Hausarzt und einem Angehörigen vorliegen.

### **Vorsorgevollmacht**

Mit einer Vorsorgevollmacht benennen Sie eine Person Ihres Vertrauens, die im Ernstfall stellvertretend für Sie handelt, wenn Sie bestimmte Dinge nicht mehr selbst bewältigen können. Sie gilt umfassend oder nur für bestimmte Bereiche, etwa Bankangelegenheiten.

Benennen Sie gerne eine Person Ihres Vertrauens, die im Ernstfall Entscheidungen für Sie fällen darf. In welchem Umfang die Person Ihre Angelegenheiten regeln darf, entscheiden Sie individuell. Falls Sie keine Vorsorgevollmacht ausgestellt haben, bestimmt das Amtsgericht einen rechtlichen Betreuer.

## PFLEGE

### **Wer Sie pflegt und betreut**

Aufgrund des Schichtdienstes ist es leider nicht möglich, dass Sie kontinuierlich von denselben Pflegenden betreut werden. Dennoch ist es uns ein Anliegen, Ihnen eine vertrauensvolle Atmosphäre zu bieten. Das Pflegepersonal ist für Ihre täglichen Bedürfnisse zuständig. Da bei jedem Dienstwechsel ein ausführliches Übergabegespräch stattfindet, sind alle Mitarbeiter\*innen des Pflegedienstes Ihrer Station über Ihren Gesundheitszustand und Ihr Befinden informiert.

Sie betätigen die Klingel und es ist nicht sofort jemand zur Stelle? Möglicherweise brauchen anderen Patient\*innen ebenfalls Hilfe. Unser Ziel ist selbstverständlich, Sie nicht unnötig warten zu lassen. Dennoch bitten wir um Ihr Verständnis.

Wenn Sie sich die Beine vertreten oder zum Kiosk gehen möchten, geben Sie bitte vorher dem Personal Bescheid – es könnte sein, dass für diese Zeit Behandlungen für Sie eingeplant sind.



## **Wundmanagement**

Patient\*innen mit problematischen und/oder chronischen Wunden werden in unserem Haus von speziell ausgebildeten Wundmanagern\*innen versorgt.

## **Schmerzdienst**

Da jeder Mensch Schmerzen unterschiedlich empfindet, verfügen wir über speziell ausgebildetes Pflegepersonal (Pain Nurses), das Ihre Schmerzen misst. Regelmäßig werden Sie seitens des Pflegepersonals zur Stärke Ihrer Schmerzen befragt. Bei Bedarf bieten wir mobile Schmerzpumpen an, mit denen Sie selbst steuern können, wie viel Schmerzmittel Sie erhalten. Sollten Sie unter chronischen Schmerzen leiden, ist das Schmerzempfinden deutlich verändert und muss gesondert beachtet werden. In diesem Fall ist eine spezielle Behandlung möglich.

## **POST**

→ **Briefkasten**

## **PSYCHOLOGISCHER DIENST**

Bei Bedarf oder Wunsch stehen klinikumeigene Psycholog\*innen zur Verfügung. Insbesondere bei onkologischen Erkrankungen kann eine psychoonkologische Betreuung hilfreich sein. Sprechen Sie gerne unser Stationspersonal darauf an, falls Sie psychologische Betreuung wünschen.



## QUALITÄT

Wenn es um Qualität und Patientensicherheit geht, ist das Klinikum Dortmund im bundesweiten Vergleich überdurchschnittlich gut aufgestellt.

Seit vielen Jahren ist das Klinikum Dortmund außerdem in der Top-Ärzteliste und Top-Klinikliste des Magazins Focus Gesundheit stark vertreten. Im Jahr 2020 wurde das Klinikum insgesamt zwölfmal in der Top-Klinikliste empfohlen und zählt erneut zu den besten Kliniken in Deutschland (Platz 8 in NRW, Platz 37 im Bund). In der Top-Ärzteliste 2020 sind gleich 14 Ärzt\*innen des Klinikums ausgezeichnet worden.



## RAUCHEN

Das Klinikum Dortmund ist ein Ort der Genesung für kranke Menschen. Daher ist Rauchen in allen Bereichen untersagt. Wir bitten um Rücksicht auf Mitpatient\*innen.

Falls Sie nicht auf das Rauchen verzichten möchten, haben wir im Außenbereich ausgewiesene Raucherbereiche. Bitte nutzen Sie ausgewiesene Aschenbecher.

## RELIGION

An beiden Klinikstandorten stehen für Sie Andachtsräume zur Verfügung, in denen regelmäßig → **Gottesdienste** abgehalten werden. Mehr Informationen finden Sie unter den Punkten → **Seelsorge** und → **Andachtsräume**.



## SCHULE (FRIDA-KAHLO-SCHULE)

Natürlich geht die Schule auch dann weiter, wenn schulpflichtige Patient\*innen noch im Klinikum verweilen müssen. Um Lücken in der schulischen Ausbildung zu vermeiden, bieten wir Unterrichtsstunden für alle wichtigen Fächer gemäß den Lehrplänen und Richtlinien der jeweiligen Schule.

Tel.: +49 (0) 231 502 7970

## SEELSORGE

Im Klinikum Dortmund arbeiten evangelische und katholische Seelsorger\*innen, die Ihnen und Ihren Angehörigen unabhängig von Ihrer Konfession und Religionszugehörigkeit als Ansprechpartner\*innen zur Seite stehen. Sie kommen gern zu Ihnen, wenn Sie ein Gespräch wünschen oder das Abendmahl, die Heilige Kommunion oder die Krankensalbung in Ihrem Zimmer feiern möchten. Den Kontakt zur Seelsorge können Sie über das Pflegepersonal oder über die Pforte aufnehmen.

**Pforte Mitte:** Tel.: +49 (0) 231 953 21261

**Pforte Nord:** Tel.: +49 (0) 231 953 18009

[www.klinikumdo.de/seelsorge](http://www.klinikumdo.de/seelsorge)

## SELBSTHILFGRUPPEN

Das Klinikum Dortmund arbeitet mit zahlreichen internen und auch externen Selbsthilfegruppen zusammen. Gerne können Sie sich an das Stationspersonal wenden oder auf unserer Homepage nachschauen: [www.klinikumdo.de/selbsthilfegruppen](http://www.klinikumdo.de/selbsthilfegruppen)

## SICHERHEIT

Die Sicherheit unserer Patient\*innen hat im Klinikum Dortmund oberste Priorität. Um Risiken so gut es geht zu minimieren, erarbeitet das Klinikum Dortmund fortlaufend verschiedene Maßnahmen zur Verbesserung der Patientensicherheit, wie z.B.:

### **Persönliches Patientenarmband zur Identifikation**

Um Patienten während ihres stationären Aufenthaltes bei allen Behandlungsschritten eindeutig und sicher identifizieren bzw. verifizieren zu können, bekommen sie von uns am Aufnahmetag ein persönliches Patientenarmband.

### **Notfallversorgungskonzept**

Damit stellt das Klinikum Dortmund sicher, dass Notfälle jederzeit und allerorts im Hause durch qualifiziertes Personal versorgt werden kann.

### **Große Tablettenspender (Dispender)**

Damit wird vermieden, dass die Tagesmedikation im Schälchen, etwa von mittags nach abends, verrutscht.

### **Eindeutige Kennzeichnung der Patientenzimmer**

Welcher Schrank ist meiner? Wo darf ich meine Sachen ablegen? In den Patientenzimmern des Klinikums Dortmund ist das Mobiliar so markiert, dass auf einem Blick ersichtlich ist, was zu welchem Patientenplatz gehört.



## SOZIALDIENST

Wir unterstützen Sie auch bei Ihren persönlichen sozialen und/oder wirtschaftlichen Problemen, die in Verbindung mit Ihrem Klinikaufenthalt und Ihrer Erkrankung stehen. Vor dem Hintergrund Ihrer individuellen Krankheitssituation erfolgt die Beratung durch den Sozialdienst vor allem bei der Beantragung und Einleitung von Rehabilitationsmaßnahmen wie:

- stationäre Anschlussheilbehandlung
- onkologische Anschlussheilbehandlung
- Frührehabilitation
- ambulante Rehabilitation
- in der Beantragung von Pflegegeld
- bei der Vermittlung in die vollstationäre Pflege/Kurzzeitpflege oder in ein Hospiz
- in der Beantragung eines Schwerbehindertenausweises
- in der Beantragung finanzieller Hilfen bei Krebserkrankungen (bei Erwachsenen und Kindern)
- bei Fragen zum Betreuungsrecht

Gerne beziehen wir auch Ihre Bezugspersonen in die Beratung ein, sofern Sie dies wünschen.



## TAXI

Vor den Haupteingängen am Standort Mitte und Nord befinden sich Taxistände.

## TELEFON

→ s. **Multimedia**

## TIERE

Tiere jeglicher Art dürfen aus hygienischen Gründen nicht auf das Gelände des Klinikums Dortmund mitgebracht werden. Sollten Sie trotzdem einen Hund auf dem Gelände bemerken, kann es sich z.B. um unseren Therapiehund Lotte handeln. Die ausgebildete Therapiehündin hat ihren Arbeitsplatz in der Akut-Geriatrie. Der Einsatz von Lotte hat zahlreiche positive Effekte: Sie schenkt unseren Patient\*innen Ruhe, Entspannung und hellt ihre Stimmung auf.

Auch für junge Patient\*innen des Westfälischen Kinderzentrums finden regelmäßig Tiertherapie-Stunden statt. Auf diese Weise bauen Kinder nachweislich Stress ab und werden zudem vom Krankenhausalltag abgelenkt.

## TV

→ s. **Multimedia**



## UMWELTSCHUTZ

Ein umweltbewusster Umgang mit Rohstoffen und Energie liegt uns besonders am Herzen. Wir nutzen bspw. verschiedene Konzepte zur Abfallvermeidung und -verwertung, um eine möglichst geringe Umweltbelastung zu generieren.



## VERANSTALTUNGEN

Das Klinikum Dortmund bietet über das Jahr verteilt zahlreiche, größtenteils kostenlose Veranstaltungen zu verschiedensten Themen an. So ist bspw. unsere → **Patientenhochschule** eine Vorlesungsreihe, die nicht nur Patient\*innen, sondern allen Interessierten offen steht. Ziel ist, Menschen mündig zu machen, indem Hintergründe und Strukturen des Gesundheitssystems vermittelt werden. Auch fachbezogene Themen wie Therapien für Diabetes oder Rückenschmerzen werden hier behandelt. Wer mag, der kann sogar eine Prüfung ablegen und ein Zertifikat über das gesammelte Wissen erhalten.

**Mehr Informationen gibt es hier:**

[www.klinikumdo.de/patientenhochschule](http://www.klinikumdo.de/patientenhochschule)

## VEGETARIER, VEGANER

→ s. Ernährung, Essen





## WAHLEISTUNGEN

Wenn Sie Wahlleistungen wie z. B. die Unterbringung in einem Ein- oder Zweibettzimmer oder die persönliche Behandlung durch einen Wahlarzt oder eine Wahlärztin in Anspruch nehmen möchten, besprechen Sie dies bitte gleich bei der Aufnahme mit unseren Mitarbeiter\*innen.

## WARTEZEITEN

Als eines der größten Krankenhäuser Deutschlands leisten wir rund um die Uhr Notfallmedizin. Daher lassen sich Wartezeiten nicht immer vermeiden. Wir bitten um Ihr Verständnis.

## WERTSACHEN

→ s. Geld und Wertgegenstände

## WLAN

→ s. Internetzugang



## ZIMMER

Bei der Zimmeraufteilung bemühen wir uns, persönliche Interessen zu berücksichtigen. In erster Linie konzentrieren wir uns auf Kriterien wie Geschlecht oder Alter. Falls Probleme aufkommen sollten, wenden Sie sich bitte an unser Pflegepersonal.

## ZWEITMEINUNGSZENTRUM

Falls sie einen ärztlichen Befund erhalten haben und diesen von einem unabhängigen Mediziner prüfen lassen möchten, nutzen Sie gern unser Zweitmeinungszentrum.

Das Kontaktformular finden Sie unter:

[www.klinikumdo.de/zweitmeinung](http://www.klinikumdo.de/zweitmeinung)

## VERSTÄNDLICH = KOMPETENT

Hier finden Sie einen Überblick über Begriffe und Ausdrücke, die Sie in ihrer Zeit hier im Klinikum vielleicht öfter hören und Ihnen eventuell nicht geläufig sind. Dies sind keine direkten Übersetzungen, sondern lediglich Erläuterungen.

**Abdomen** → Bauch

**Administration** → Verwaltung

**Ambulant** → nichtstationäre Behandlung

**Anämie** → Blutarmut

**Anamnese** → Krankengeschichte

**Anästhesie** → Narkose

**Apoplex** → Schlaganfall

**B. Tropfwert** → Blutwert

**BK** → Blutkonserve

**Braunüle** → Kleiner Schlauch, der im Arm bleibt

**BZ** → Blutzucker

**Cast** → Kunststoffschiene

**Cerebral** → das Gehirn betreffend

**Chronisch** → Dauerhaft

**COPD** → Chronische Lungenerkrankung

**CPU** → Überwachungsstation für Herznotfälle

**CT** → spezielle Röntgenaufnahme, Schichtaufnahme, die große Röhre

**D-Fall** → Arbeits- oder Schulunfall

**Dekubitus** → Wunde durch langes Liegen

**Delir** → Geistige Verwirrung

**Demenz** → Nachlassen des Gedächtnisses

**Diabetes** → Zuckererkrankung

**Dyspnoe** → Luftnot

**Echo** → Ultraschall vom Herzen

**EEG** → Hirnstrom messen

**EKG** → Herzaktivität messen

**Endoskopie** → kleiner chirurgischer Eingriff zur Untersuchung

**EPU** → spezielle Herzkatheteruntersuchung

**ERGO** → Bewegungstherapie

**Triage** → Ersteinschätzung

**Fraktur** → Bruch

**Gastro/Gastro-Kolo** → Magen-Darm-Spiegelung

**Gastroenterologie** → Erkrankungen im Magen-Darm-Bereich

**Gastroskopie** → Magensonde/-spiegelung

**Geriatric** → Abt. für ältere Patient\*innen

**Harnwegsinfektion** → Blasenentzündung

**Hinterwandinfarkt** → Anhaltende

Durchblutungsstörung der Herzmuskulatur/Herzkranzgefäße

**HWI** → Harnwegsinfektion

**HWS** → Halswirbelsäule

**IMC** → Überwachungsstation

**Infusion** → Flüssigkeit durch die Vene

**Invasiv/minimalinvasiv** → operativer Eingriff mit kleinster Verletzung der Haut

**Intravenös (IV)** → Zugang über eine Ader

**Kardio/Kardiologie** → Herz-Kreislauf-erkrankungen

**Kardioversion** → Wiederherstellung des normalen Herzrhythmus

**Kolo/Koloskopie** → Darmspiegelung/Untersuchung durch den Darm

**Konsil** → Mitbehandlung durch einen anderen Arzt im Haus

**Kontinenz** → Urin und Stuhlgang kontrollieren können

**Koro** → Herzkatheter

**Koronar** → das Herz betreffend

**MRSA** → Widerstandsfähiger Krankenhauskeim

**MRT** → Spezielles Aufnahmeverfahren/ die „Röhre“

**MVZ** → Hausarztpraxis im Haus

**Negativ** → gutartig

**Nüchtern** → Nichts trinken, nichts essen, nicht rauchen

**OSG** → oberes Sprunggelenk

**Perfusor** → Langzeitmedikament geben

**PGA** → Sauerstoff im Blut

**Pneumonie** → Lungenentzündung

**Polytrauma** → gleichzeitige Verletzungen mehrerer Körperregionen

**Prokto** → Enddarmuntersuchung

**Quickwert** → bestimmter Blutwert

**Radiologie** → Röntgenabteilung

**RTW** → Rettungswagen

**Skrotum** → Hoden

**Sono** → Ultraschalluntersuchung

**Stationär** → im Krankenhaus übernachten

**Stent** → medizinisches Implantat zum Offenhalten von Gefäßen

**Synkope** → Kreislaufkollaps

**TEE-Schluckecho** → Aufnahme der Herzklappen/ Blutgerinnsel im Herzen

**Thrombose** → Gerinnsel in einer Ader

**Trauma** → schwerer Unfall mit folgender psychischer Beeinträchtigung

**Vigo** → Kleiner Schlauch, der im Arm bleibt

**Visite** → Der Arzt kommt zu Ihnen

**Vitalzeichen** → Blutdruck, Puls und Temperatur messen

**Vorhofflimmern** → Herzrhythmusstörung

# LAGEPLAN

## KLINIKZENTRUM MITTE



### Klinikzentrum Mitte

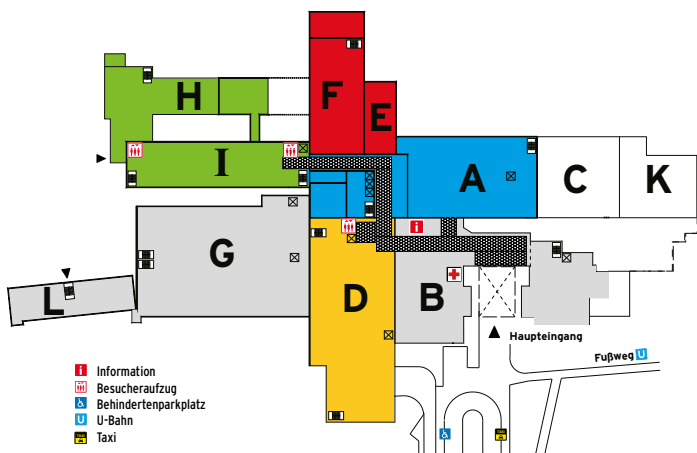
Beurhausstraße 40

44137 Dortmund

Tel.: +49 (0) 231 953 0

# LAGEPLAN

## KLINIKZENTRUM NORD



### Klinikzentrum Nord

Münsterstraße 240

44145 Dortmund

Tel.: +49 (0) 231 953 0

## WICHTIGE KONTAKTDATEN

### PFORTE/ANMELDUNG:

#### **Klinikzentrum Mitte**

Tel.: +49 (0) 231 953 21261

#### **Klinikzentrum Nord**

Tel.: +49 (0) 231 953 18009

### NOTAUFNAHME:

#### **Klinikzentrum Mitte**

Tel.: +49 (0) 231 953 21340

#### **Klinikzentrum Nord**

Tel.: +49 (0) 231 953 18160

### BESCHWERDEMANAGEMENT:

Tel.: +49 (0) 231 953 20717

[beschwerdemanagement@klinikumdo.de](mailto:beschwerdemanagement@klinikumdo.de)

### BESUCHSDIENST

#### **Klinikzentrum Mitte**

Tel.: +49 (0) 231 953 20000

#### **Klinikzentrum Nord**

Tel.: +49 (0) 231 953 18027

### KRANKENHAUSHYGIENE

Tel.: +49 (0) 231 953 19608



## **PATIENTENFÜRSPRECHER\*INNEN:**

### **Klinikzentrum Mitte**

Tel.: +49 (0) 231 953 21203

### **Klinikzentrum Nord**

Tel.: +49 (0) 231 953 18026

## **UNTERNEHMENSKOMMUNIKATION UND PRESSEKONTAKT:**

Tel.: +49 (0) 231 953 21200

[redaktion@klinikumdo.de](mailto:redaktion@klinikumdo.de)

## **AUTORENHINWEISE**

Das Klinik-ABC ist eine Publikation des Klinikums Dortmund, um den Patient\*innen Informationen rund um ihren Aufenthalt an die Hand zu geben. Die Inhalte werden regelmäßig überarbeitet. Haben Sie Anmerkungen, wie wir die Patientenbroschüre verbessern können und welche Themen Sie noch interessieren?

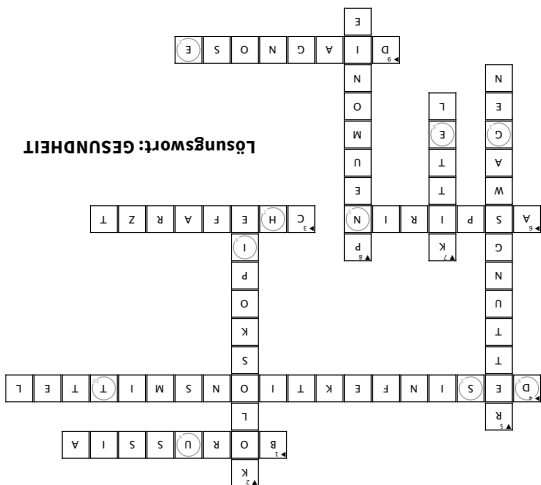
Dann freuen wir uns über eine Nachricht an:

[redaktion@klinikumdo.de](mailto:redaktion@klinikumdo.de)

**Vielen Dank!**

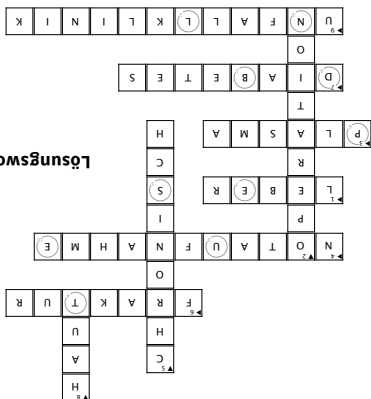
## LÖSUNGEN

## Rätsel S. 9



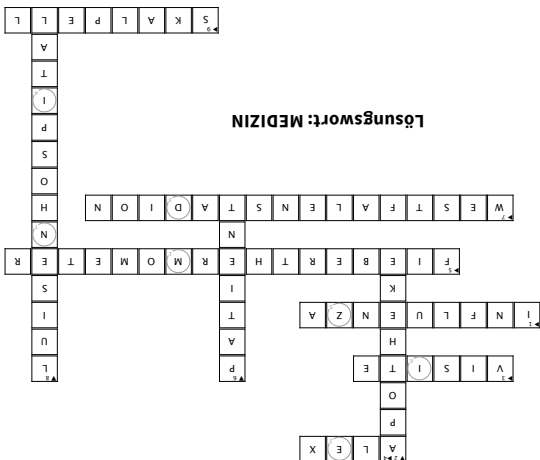
Rätsel S. 29

Lösungswort: BLUTSPENDE



Rätsel S. 35

Lösungswort: MEDIZIN



## **Klinikum Dortmund gGmbH**

**Klinikzentrum Mitte**  
Beurhausstraße 40  
44137 Dortmund

**Klinikzentrum Nord**  
Münsterstraße 240  
44145 Dortmund

**[www.klinikumdo.de](http://www.klinikumdo.de)**

